



**BURG  
WÄCHTER**

# TRSE 10



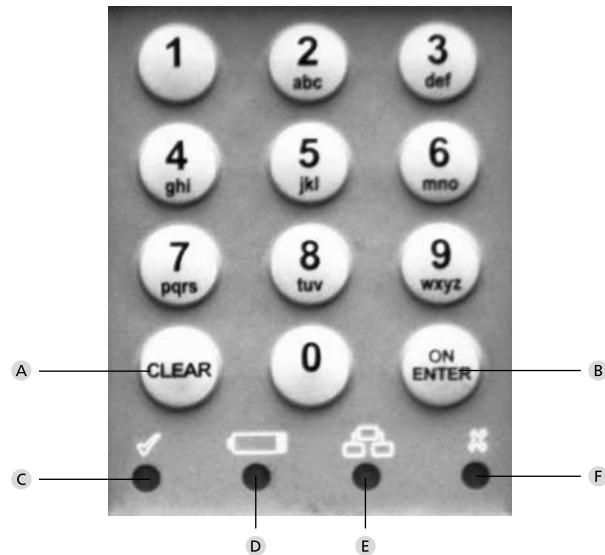
**de** Bedienungsanleitung

**BURG-WÄCHTER KG**  
Altenhofer Weg 15  
58300 Wetter  
Germany

BA TRSE 10 05/2017

[www.burg.biz](http://www.burg.biz)

## Structure



## Abbildung

- A Clear-Taste**  
Verlassen des Programmiermodus
- B On / Enter-Taste**
- C Öffnungsbereitschaft**  
LED leuchtet bei Eingabe eines gültigen Öffnungscodes und erfolgreicher Programmierung
- D Batteriewechselsymbol**  
Wenn diese LED leuchtet, bitte alle 3 Batterien ersetzen (LR6/AA/1.5V/Alkaline).
- E Eingabe-/Programmierbereitschaft**  
Bei Eintritt in den Programmiermodus leuchtet die LED. Sie erlischt, wenn der Programmiermodus wieder verlassen wird.
- F Eingabeabweisung / Sperrzeit**  
Die LED leuchtet bei Eingabe eines ungültigen Codes oder bei einer Falschprogrammierung. Wird dreimal hintereinander ein falscher Code eingegeben, sperrt das Schloss die Bedienung für 5 Minuten. Während dieser Zeit blinkt die LED. Eine Öffnung ist in diesem Zustand auch mit gültigem Öffnungscod nicht möglich.

Sehr geehrter Kunde,

vielen Dank, dass Sie sich für einen Tresor mit der BURG-WÄCHTER Elektronik TRSE10 entschieden haben. Diese Elektronik ist nach VdS Klasse 1 zertifiziert und kann sowohl mit Fingerprint als auch mit Pincode geöffnet werden. Sie haben hiermit ein Produkt erworben, welches extrem hohe Sicherheitsanforderungen erfüllt und nach neusten technischen Möglichkeiten entwickelt und produziert wurde.

**Wichtig: Bitte lesen Sie die gesamte Bedienungsanleitung vor der Programmierung und heben Sie diese Anleitung gut auf, um jederzeit darin nachschlagen zu können.**

Wir wünschen Ihnen viel Freude mit Ihrem neuen BURG-WÄCHTER Tresor. Ihre BURG-WÄCHTER KG

## Wichtige Hinweise zu unseren Elektronikschlössern

**Allgemeines: achten Sie bitte darauf, dass die Codes und Codeträger nicht in unbefugte Hände geraten. Bewahren Sie deshalb Codes und Codeträger an einem sicheren Ort auf, so dass diese nur berechtigten Personen zugänglich sind. Falls ein Code oder Codeträger verloren geht, dann muss das Schloss auf einen neuen Code/Codeträger umgestellt oder ausgetauscht werden.**

- Der Werkscod ist zu ändern, sobald das Schloss in Betrieb genommen wird.
- Einfache Codes, die leicht zu erraten sind (z. B. 1, 2, 3, 4, 5, 6) dürfen nicht verwendet werden.
- Persönliche Daten (z. B. Geburtstage) oder andere Daten, auf die bei Kenntnis über den Codeinhaber geschlossen werden könnte, dürfen nicht als Code benutzt werden.
- Nach Codewechsel ist das Schloss mehrere Male bei geöffneter Sicherheitstür zu prüfen.

## Allgemeines

Zum Öffnen stehen Ihnen ein Pincode und 10 Speicherplätze für Fingerprints zur Verfügung.

**Pincode:** 123456 (Werkseinstellung)

Der Pincode ist immer 6 stellig.

Zum Öffnen mit dem Fingerprint müssen **zwei** unterschiedliche Finger benutzt werden, die nacheinander über den Sensor gezogen werden müssen.

Ist eine Aktion erfolgreich durchgeführt worden, so leuchtet am Ende die grüne LED.

## Technische Daten

<b>Anzahl Pincode</b>	1
<b>Anzahl Fingerprint</b>	10
<b>Sperrzeiten</b>	Nach 3 x falscher Codeeingabe 5 Minuten, danach nach jeder weiteren 10 Minuten
<b>Stromversorgung</b>	3 x MIGNON LR6/AA/ALKALINE
<b>Zulässige Umgebungsbedingungen</b>	-15 °C bis +50 °C bis zu 95 % rel. Luftfeuchtigkeit (nicht kondensierend)

## Menüstruktur

Auf den einzelnen Ziffern der Tastatur sehen Sie Zahlen und Buchstaben. Zur Programmierung einzelner Funktionen werden Zahlen- bzw. Buchstabenkombinationen eingetippt. Die Anfangsbuchstaben eines Programmiervorgangs bilden die Zahlenkombination ab (zur einfachen Erinnerung). In den einzelnen Untermenüs wird darauf jeweils explizit eingegangen.

## Öffnen mit Pincode

- „On/Enter“ drücken, die gelbe LED des Icons Eingabe-/Programmierbereitschaft leuchtet.
- Eingabe des Pincodes. Bei richtiger Codeeingabe leuchtet die grüne LED, bei Codeabweisung die rote.

Drehen Sie den Drehgriff im Uhrzeigersinn, um die Tür zu öffnen.

## Öffnen mit Finger

- „On/Enter“ drücken, die gelbe LED Eingabe-/Programmierbereitschaft leuchtet.
- Ziehen Sie den 1. Finger über den Sensor. Die gelbe LED erlischt, bei akzeptiertem Finger leuchtet zunächst kurz die grüne LED auf, danach wieder die gelbe LED.
- Ziehen Sie den 2. Finger über den Sensor. Die gelbe LED erlischt, bei akzeptiertem Finger leuchtet die grüne LED auf.

Drehen Sie den Drehgriff im Uhrzeigersinn, um die Tür zu öffnen.

## Eintritt in den Programmiermodus zur Änderung der Schlosseinstellungen

- Taste „On/Enter“ drücken, die gelbe LED des Icons Eingabe-/Programmierbereitschaft leuchtet.
- Ziffern 76 (**program mode**) eintippen, die gelbe LED erlischt.
- „On/Enter“ drücken und den gültigen Pincode eingeben.

Bei Eingabe des gültigen Pincodes leuchtet die grüne LED kurz auf, danach blinkt die gelbe LED. Solange die gelbe LED „Eingabe-/Programmierbereitschaft“ blinkt, befinden Sie sich im Programmiermodus und können verschiedene Aktionendurchführen.

## Aktionen im Programmiermodus

### Pincode ändern

- Ziffern 22 (change code) eintippen danach „On/Enter“ drücken.
- Neuen Code eintippen (6-stellig) und mit „On/Enter“ bestätigen.
- Neuen Code wiederholt eingeben und mit „On/Enter“ bestätigen.  
Während des gesamten Vorgangs blinkt die gelbe LED.  
Bei erfolgreicher Änderung leuchtet die grüne LED.

Verlassen Sie den Programmiermodus, indem Sie zweimal die Taste „Clear“ drücken.

### Finger speichern

- Ziffern 23 eintippen (add finger), danach „On/Enter“ drücken.  
Die gelbe LED leuchtet.
- Finger mehrmals über den Sensor ziehen. Dabei erlischt die gelbe LED einmal für jedes Herüberziehen des Fingers bis die LED „Eingabe- und Programmierbereitschaft“ kurz grün leuchtet. Die gelbe LED blinkt, da Sie sich noch im Programmiermodus befinden. Verlassen Sie den Programmiermodus, indem Sie zweimal die Taste „Clear“ drücken oder speichern Sie weitere Finger ein.

Nach dem Anlernen eines Fingers können Sie direkt weitere Finger einspeichern. Während die gelbe LED blinkt:

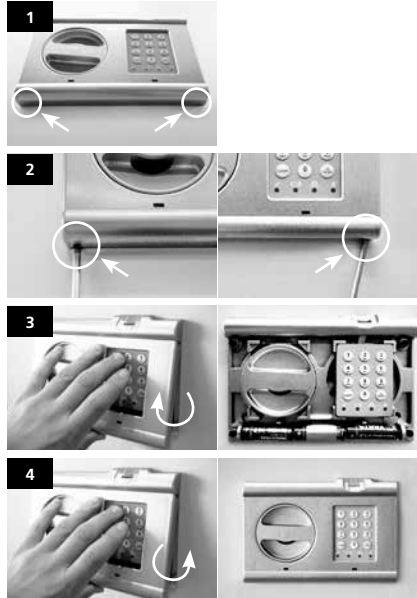
- Ziffern 23 eintippen danach „On/Enter“ drücken. Die gelbe LED leuchtet.
- Ziehen Sie einen weiteren Finger analog den oben genannten Anweisungen über den Sensor. Verlassen Sie den Programmiermodus, indem Sie zweimal die Taste „Clear“ drücken.

### Alle Finger löschen

- Ziffer 33 tippen (delete finger), danach „On/Enter“ drücken.  
Bei erfolgreicher Aktion leuchtet die grüne LED.  
Während des gesamten Vorgangs blinkt die gelbe LED.

Verlassen Sie den Programmiermodus indem Sie zweimal die Taste „Clear“ drücken.

## Batteriewechsel



Batterien: 3x 1,5V Mignon (LR6)

## Entsorgung der Batterien

### Sehr geehrter Kunde,

bitte helfen Sie Abfall zu vermeiden. Sollten Sie zu einem Zeitpunkt beabsichtigen, dieses Gerät zu entsorgen, denken Sie bitte daran, dass viele Bestandteile dieses Gerätes aus wertvollen Materialien bestehen, welches man recyceln kann. Bitte werfen Sie das Gerät nicht in den Restmüll, sondern erkundigen Sie sich bei der zuständigen Stelle in Ihrer Gemeinde nach Sammelstellen für Elektromüll.



### Die Mülltonne bedeutet:

Entladene Batterien oder Akkus dürfen nicht im Hausmüll entsorgt werden. Bitte geben Sie die Batterien/Akkus im Handel oder den Recyclinghöfen der Kommunen ab. Die Rückgabe ist unentgeltlich und gesetzlich vorgeschrieben.



Bei Fragen zur EG-Konformitätserklärung wenden Sie sich bitte an die [info@burg.biz](mailto:info@burg.biz).